

ALGE-TIMING



BACKUP - Skøyte løp

Viktig informasjon

Generelt

Før du bruker ALGE-TIMING-enheten, les nøye gjennom hele håndboken. Den er en del av enheten og inneholder viktig informasjon om installasjon, sikkerhet og bruk. Denne håndboken kan ikke dekke alle tenkelige applikasjoner. For ytterligere informasjon eller i tilfelle problemer som ikke er nevnt i det hele tatt eller ikke tilstrekkelig detaljert, vennligst kontakt ALGE-TIMING-representanten. Du finner kontaktinformasjon på vår hjemmeside <https://www.alge-timing.no>

Sikkerhet

Bortsett fra informasjonen i denne håndboken må alle lovgiveres generelle sikkerhets- og ulykkesforebyggende bestemmelser tas i betraktning. Enheten må kun brukes av trente personer. Oppsett og installasjon må kun utføres i henhold til produsentens data.

Tiltenkt bruk

Enheten må bare brukes til de tiltenkte applikasjonene. Tekniske endringer og misbruk er forbudt på grunn av risikoen som er involvert! ALGE-TIMING er ikke ansvarlig for skader som skyldes feil bruk.

Strømforsyning

Den oppgitte spenningen på typeskiltet må tilsvare spenningen til strømkilden. Kontroller alle tilkoblinger og plugger før bruk. Skadede tilkoblingsledninger må skiftes ut av en autorisert elektriker umiddelbart. Apparatet må kun kobles til en strømforsyning som er installert av en elektriker i henhold til IEC 60364-1. Ikke rør støpselet med våte hender!

Rengjøring

Vennligst rengjør utsiden av enheten med en glatt klut. Vaskemidler kan forårsake skade. Aldri senk enheten ned i vann, aldri åpne den eller rengjør den med våt klut. Rengjøringen må ikke utføres med slange eller høytrykk (risiko for kortslutning eller annen skade).

Ansvarsbegrensninger

All teknisk informasjon, data og informasjon for installasjon og drift samsvarer med nyeste status på utskriftstidspunktet og er laget i all samvittighet med tanke på vår tidligere erfaring og kunnskap. Informasjon, bilder og beskrivelse gir ikke rett til å basere eventuelle krav. Produsenten er ikke ansvarlig for skade på grunn av manglende overholdelse av håndboken, feilaktig bruk, feil reparasjoner, tekniske endringer, bruk av uautoriserte reservedeler. Oversettelser er laget i all samvittighet. Vi tar ikke ansvar for oversettelsesfeil, selv om oversettelsen utføres av oss eller på vår side.

Avhending



Hvis en etikett er plassert på enheten som viser et krysset søppel på hjulene (se tegning), gjelder Europa-et direktiv 2002/96 / EG for denne enheten. Vennligst innhent informasjon om gjeldende forskrifter for separat innsamling av elektrisk og elektronisk avfall i ditt land og ikke kast de gamle enhetene som husholdningsavfall. Korrekt avhending av gammelt utstyr beskytter miljøet og mennesker mot negative konsekvenser!

Opphavsrett ved ALGE-TIMING GmbH

Alle rettigheter reservert. Enhver duplisering, enten helt eller delvis, krever skriftlig samtykke fra opphavsrettsinnehaveren.

Innhold

1 Oppkobling

- 1.1 **Koblingsskisse, trådløs start**
- 1.2 **Koblingsskisse, kablet start**
- 1.3 **Koblingsskisse kortbane, trådløs start**

2. Innstilling av utstyret

- 2.1 **Timy3 W eller Timy3 WP**
- 2.2 **PR1a W** trådløse fotoceller
- 2.3.a **BANG W** (eldre høyttaler modell)
- 2.3.b **BANG2** (aktuell høyttaler modell)
- 2.4 **e-START W** (startpistol)
- 2.5 **Resultattavler**
 - 2.5.1 Når du benytter SAMALOG resultatprogram
 - 2.5.2 Når du benytter SSCM resultatprogram
- 2.6 **WTN oppdatering av programvare**

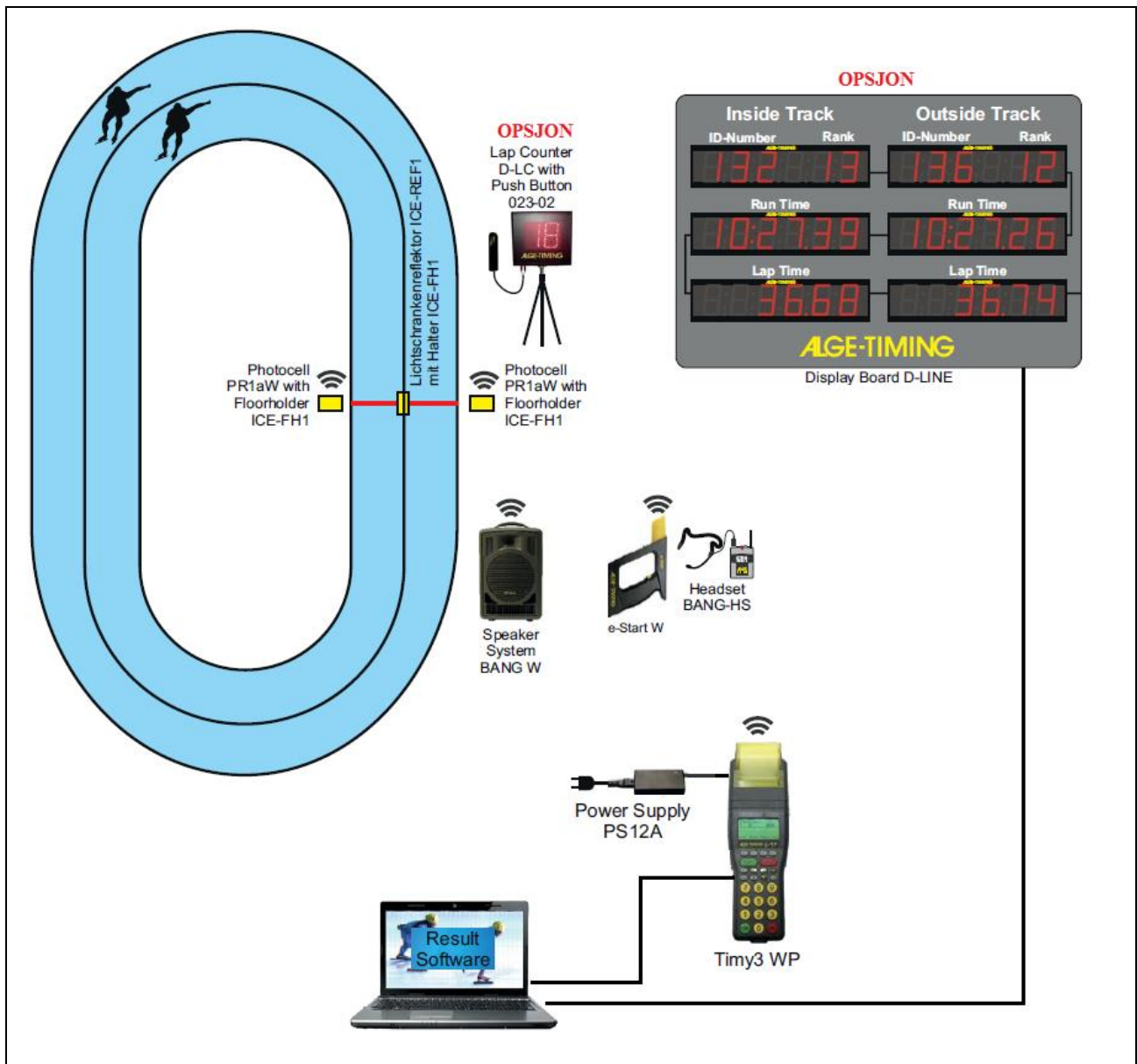
3. Bruk av systemet - slå det på

4. Slå av utstyret

5. Tips og feilsøking

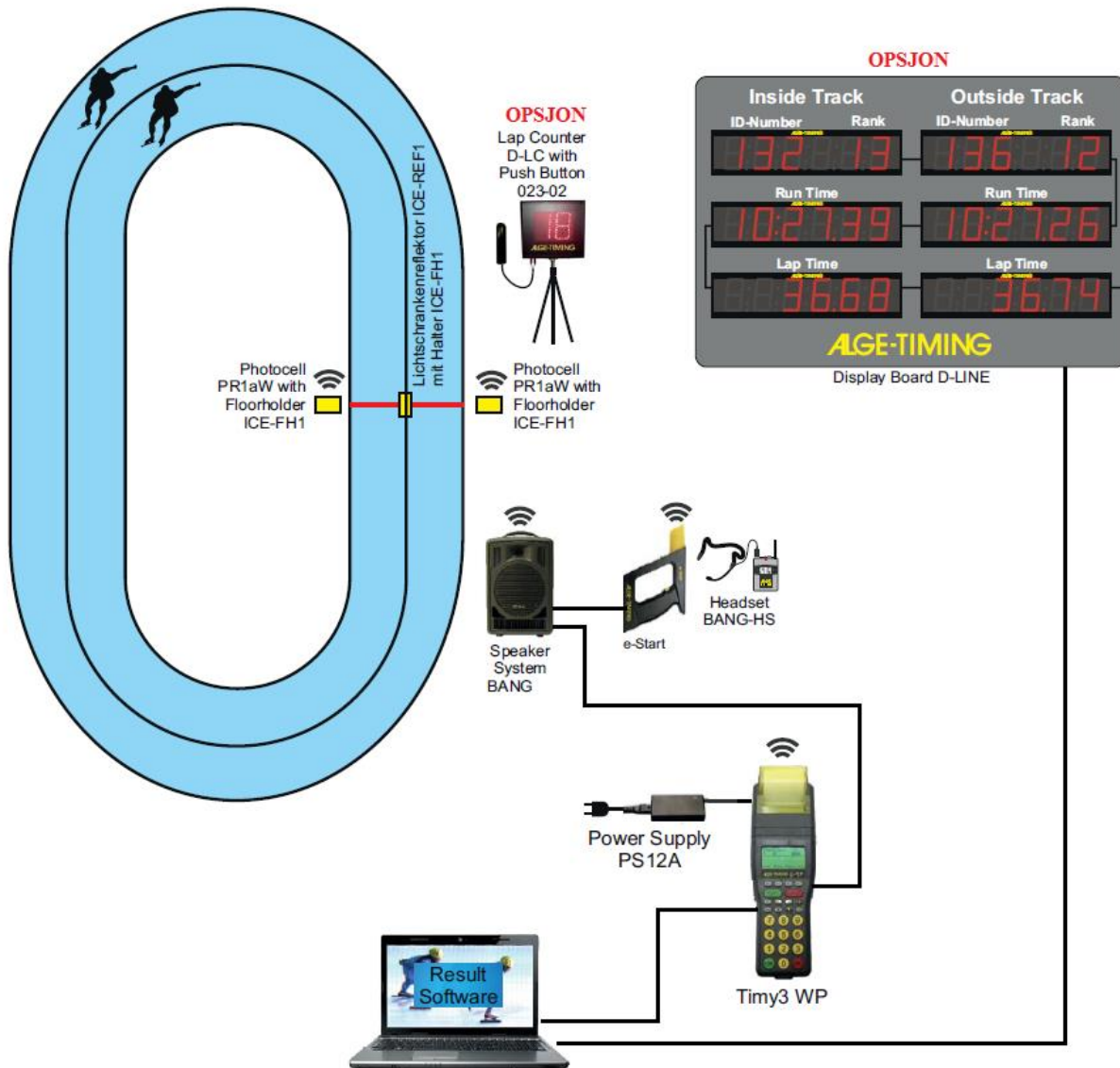
1 Oppkobling

1.1 Koblingsskisse, Trådløs START (høytaler BANG2 eller BANG W)



- Startpistol **e-Start W** benyttes
- Tidtakerklokke Timy3 (modell W eller WP)

1.2 Koblingskisse, Kablet START (høytaler BANG2 eller BANG)



- Startpistol **e-Start** benyttes
- Tidtakerklokke Timy3 (modell W eller WP)

1.3 Koblingskisse kortbane, trådløs start = BANG2 og BANG W



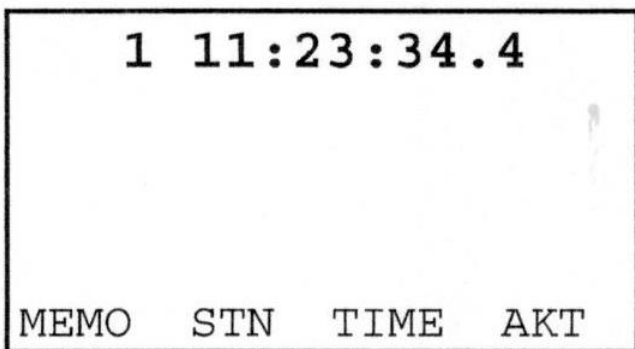
- Startpistol e-Start W benyttes
- Tidtakerklokke Timy3 (modell W eller WP) brukes her for manuell backup, tidtakingen skjer i OPTic3 målfotokameraet.
- IDCam er ekstrastyr (video målgangskontroll).
- Rundeteller D-LC2 er ekstrastyr.
- Fotocelle på mållinjen trigger lagring av bilder på PC-disk. Se pkt 2.2 for innstilling av fotoceller.

2 Innstilling av utstyret (Timy3 klokke slås på før resten av utstyret)







2.1 Innstilling av Timy (Timy3 W eller Timy3 WP)

- Slå på Timy3 ved <START> tasten
- Velg programmet **BACKUP** vha. opp/ned pilene
- Bekreft med <OK>tast (grønn eller rød)
- Nullstill minnet ved å bekrefte med YES (F0-tasten). Trykk deretter en tilfeldig tast.
- Still inn klokkeslett og bekreft med <OK>tast (grønn eller rød)
- Still inn dato og bekreft med <OK>tast (grønn eller rød)
- Start klokken (synkroniser) med å taste <START>

Timy3 displayet vil da se slik ut :



Kontroller at parametersettingen er riktig, ved å gå inn i **Timy3 meny** ved å trykke på meny-tasten.

-  Meny-tast
-  Flytt markør opp og ned
-  Gå til neste under-meny
-  Gå tilbake til foregående meny-nivå
-   Bekreft innstilling

Gå helt ut av menyen ved å taste meny-tasten igjen.

Nedenfor er en del av de viktigste innstillinger på Timy.

Alt utstyr er satt opp og testet av oss før utsendelse slik at å utføre innstillinger som vist nedenfor skal ikke være nødvendig. Oppbevar denne manualen som en referanse for ev. senere justering av innstillinger.

2.1.1 Nøyaktighet

CLASSEMENT			1 S
GENERAL	PREC-ROUNDING	PRECISION	1/10
CHANNELS	-	ROUND	1/100
DISPLAY	STN-AUTOMATIC		1/1000
-			1/10000

Her må velges nøyaktighet på 1/1000 hvis man skal kjøre mot Samalog resultatsystem for PC. Klokkeslett for hendelser sendes fra klokken i 1/1000, og anvendt tid beregnes og rundes av til 1/100 i resultatsystem.

2.1.2 Delay (signal blokkering)

Etter et signal på en kanal (start og stopp), kan man sette et tidsintervall der kanalen er blokkert for flere signal. Dette for at en løper ikke skal gi flere signaler når han passerer fotocelle. Kanal C3 brukes som kanal for tyvstart og bør derfor settes til 00.10 sek som vist nedenfor.

CLASSEMENT			DELAY START C0	00.10 sek.
GENERAL	INTERNAL	DELAY	DELAY C1-C8	00.30 sek.
CHANNELS	-	0.1s CORREC.	DELAY C1	
DISPLAY		-	DELAY C2	
-			DELAY C3	00.10 sek.

Sett tider for kanalene, fornuftige verdier vises over. C0 må settes til 0.1sek for at tyvstart skal kunne trykkes kjapt etter startskudd når nødvendig.

2.1.3 Printer

Printeren kan skrues på eller av etter ønske.

CLASSEMENT	PRINTER-MODUS	PRINTER OFF	for Timy3 W
GENERAL	PRINT STARTTIME	> PRINTER ON	for Timy3 WP når utskrift ønskes
CHANNELS	AUTO LINE FEED		
DISPLAY	START LOGO		
INTERFACE			
PRINTER			
PROGRAMS			

2.1.4 WTN

Sett at WTN modulen i Timy er i funksjon:

PROGRAM	WTN-POWER	OFF
TIMEOUT	STATE	> ON
WTN	-	
KEYBOARD-LOCK		

2.1.5 RS232 data over WTN

Sett at klokken skal sende RS232 data over WTN (dette sparer dataressurser)

PROGRAM	WTN-POWER	RADIO POWER	>OFF
TIMEOUT	STATE	RS232	ON
WTN	SETTINGS	RF-UPDATE	
KEYBOARD-LOCK	TEAM	-	
	-		

2.1.6 WTN - innstillinger, TEAM

Velg og sett inn et felles TEAM nummer for WTN-modulene i alt utstyret.
Still inn hver enhet med valgt parameter og bekreft.

PROGRAM	WTN-POWER	TEAM	Angi felles TEAM nummer for alle WTN-enhetene (Timy, fotoceller, tavle-WTN) TEAM=2
STOPWATCH	STATE		
WTN	SETTINGS		
KEYBOARD-LOCK	TEAM		

2.2 Innstilling av fotoceller PR1aW

Fotocelle - INDRE BANE

Innstilt på : TEAM = 2 og Timing **Channel = 1**

Fotocelle – YTRE BANE

Innstilt på : TEAM = 2 og Timing **Channel = 4**



Fotocellene er forhåndsinnstilt som ovenfor og med Mode bryter i stilling «Norm» for begge celler.

Har du MÅLFOTO kamera med 'Motion Detection'; da kan alle fotoceller fjernes fra banen og du kan gå videre til pkt 2.3.a.

Bruker du MÅLFOTO kamera med fotoceller; da innstilles fotoceller som for **INDRE BANE** og **YTRE BANE** og:

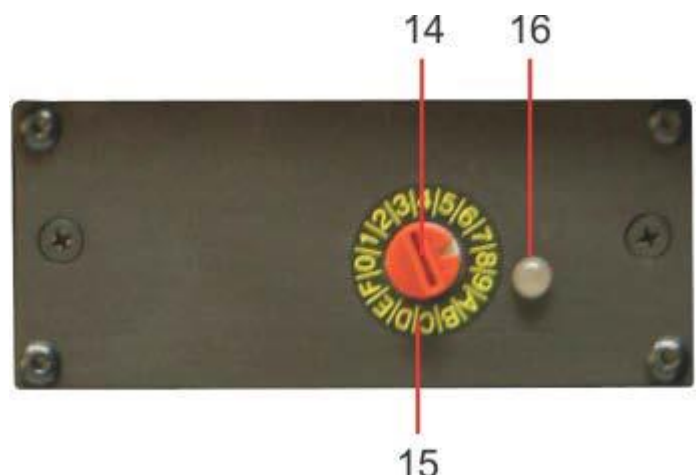
- reflektor mellom baner fjernes
- fotocelle **ytre bane**: Mode bryter flyttes fra «Norm» til «TX», TX-LED lyset skal blinke grønt
- fotocelle **indre bane**: Mode bryter flyttes fra «Norm» til «RX», TX-LED lyset skal blinke grønt

Alternativt oppsett for målfoto er å fjerne fotocelle for **ytre bane** og plassere reflektor der i stedet, da trenger man ikke gjøre innstillinger i fotoceller mellom lang- og kortbaneløp.

Merk: Grunn til at **indre bane** fotocelle må brukes ved målfoto er at denne er innstilt på kanal C1, som gir det stopp/ opptakssignalet som Alge OPTic3 målfotokamera trenger for automatiske bildeopptak. Ved ev. problemer rundt oppsett/innstilling av fotocelle(r), les pkt. 5.2 i fotocelle Pr1aW manualen. Sjekk at kamera OPTic3 kjører i samme team som resten av utstyret: **TEAM = 2**

2.3.a Innstilling av BANG W (tidligere høyttaler modell)

Hvis starthøyttaler BANG W (med integrert WTN) benyttes, skal TEAM også stilles inn på denne. Forhåndsinnstilt på: **TEAM = 2**



2.3.b Innstilling av BANG2 (aktuell høyttaler modell)

Hvis starthøyttaler BANG2 (med integrert WTN) benyttes, skal TEAM stilles inn på denne. (gjøres via displayet på baksiden av BANG2, se BANG2 manual pkt. 2.7).

Forhåndsinnstilt av oss på: **TEAM = 2**

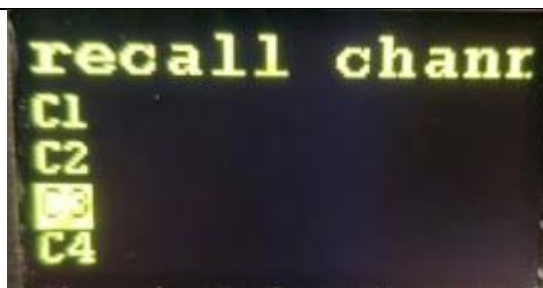


NB! Innstilling av **Delaytime start** for startkanal C0 i BANG2 må også gjøres via menyen hvis du kjører andre tidtakerklokker enn Timy3, f.e. TDC8001. Bruk verdier ifra pkt 2.1.2 ovenfor:



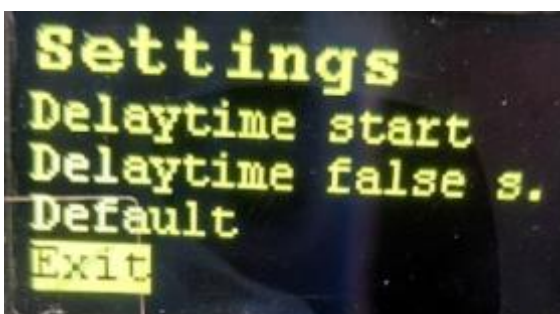
Merk at Timy3 innstillinger overstyrer BANG2 settinger, eksempelvis benyttes Timy3 sin **DELAY START C0**, se pkt. 2.1.2, uansett hva du har satt i BANG2 displayet. Sjekk derfor Timy3 innstilling

OBS: Menyens 'WTN-RECALL Channel' (kanal for tyvstarter) blir standard satt til 4, det kan den ikke være for skøyter da kanal 4 er reservert for signaler fra ytre bane passeringer. Settes derfor til **kanal 3** via BANG2 menyen.



Når du er ferdig med BANG2 innstillingene; scroll da ned til **Exit**.

Default skal ikke brukes for skøyte løp for da settes feilaktige (standard Bang2) parameterverdier!



2.4 Innstilling av e-START W

Dersom starthøytaler BANG2 eller BANG W (integret WTN), og e-START W benyttes, skal **TEAM** også stilles inn på denne.

Se egen manual for dette.

Forhåndsinnstilt på: **TEAM = 2**

2.4.1 Valg av tidtaker-kanal / C0=START

Pistolen er innstilt på **C0 – START**.

Skal den benyttes annerledes, kan den stilles om til en annen kanal. Se egen manual for startpistolen for å gjøre dette.



2.5 Resultattavler

2.5.1 Når du benytter Samalog resultatprogram i PC

Tavler kobles til PC og får data fra **Samalog**.

Se bilder nedenfor av Alge D-LINE LED-tavle (øverst), og Alge D-RTNM LED-matrise (nederst). Alge tavlemanual(engelsk) finnes for din tavlemodell, se også manual for Samalog.

Neste sider viser trådløs oppkobling for D-LINE tavle fra PC som i utgangspunktet ikke har egen seriell COM-port. **MERK: en Alge D-LINE tavle må settes opp med adresse 01 til 04 alt etter antall tavler du har (default er adresse 00 og det vil ikke virke mot Samalog programmet).**



2.5.1.1 Innstillinger ved **trådløs** WTN-kommunikasjon fra PC til D-LINE

Du kan sende data fra PC til D-LINE tavle trådløst via Alge WTN kommunikasjon (du må ha både en WTN-sender og en WTN-mottaker). I dette tilfellet innstilles WTN og WTN-DB til å kjøre på **TEAM=5**, for at disse enhetene ikke skal forstyrre tidtakingen (som går på Team=2).



MERK: WTN-programvaren blir ved ujevne mellomrom oppdatert fra Alge. Se pkt 2.6 for hvordan oppdatere. Kommunikasjon til D-LINE må også oppdateres. Dette gjør du lettest ved å sette alle WTN-enheter til samme TEAM som Timy3 W kjører og deretter oppdatere, da vil alle enheter bli oppdatert samtidig. Når oppdateringer er ferdig setter du tavlekommunikasjonsenhetene tilbake til **TEAM=5**.

2.5.1.2 Innstillinger ved **kablet** kommunikasjon fra PC til D-LINE

Du kan sende data direkte via en xx m lang seriell kabel, her vist som kabel 037-10m:

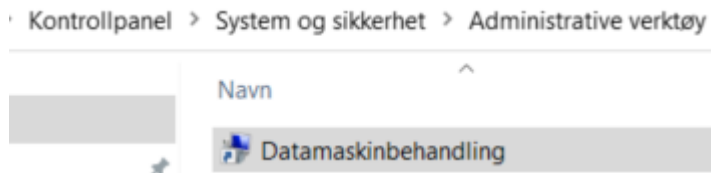


Har du bruk for kabellengde over 40m, da brukes en 166-xxx kabel (RS485-kabel) istf. 037-xx.

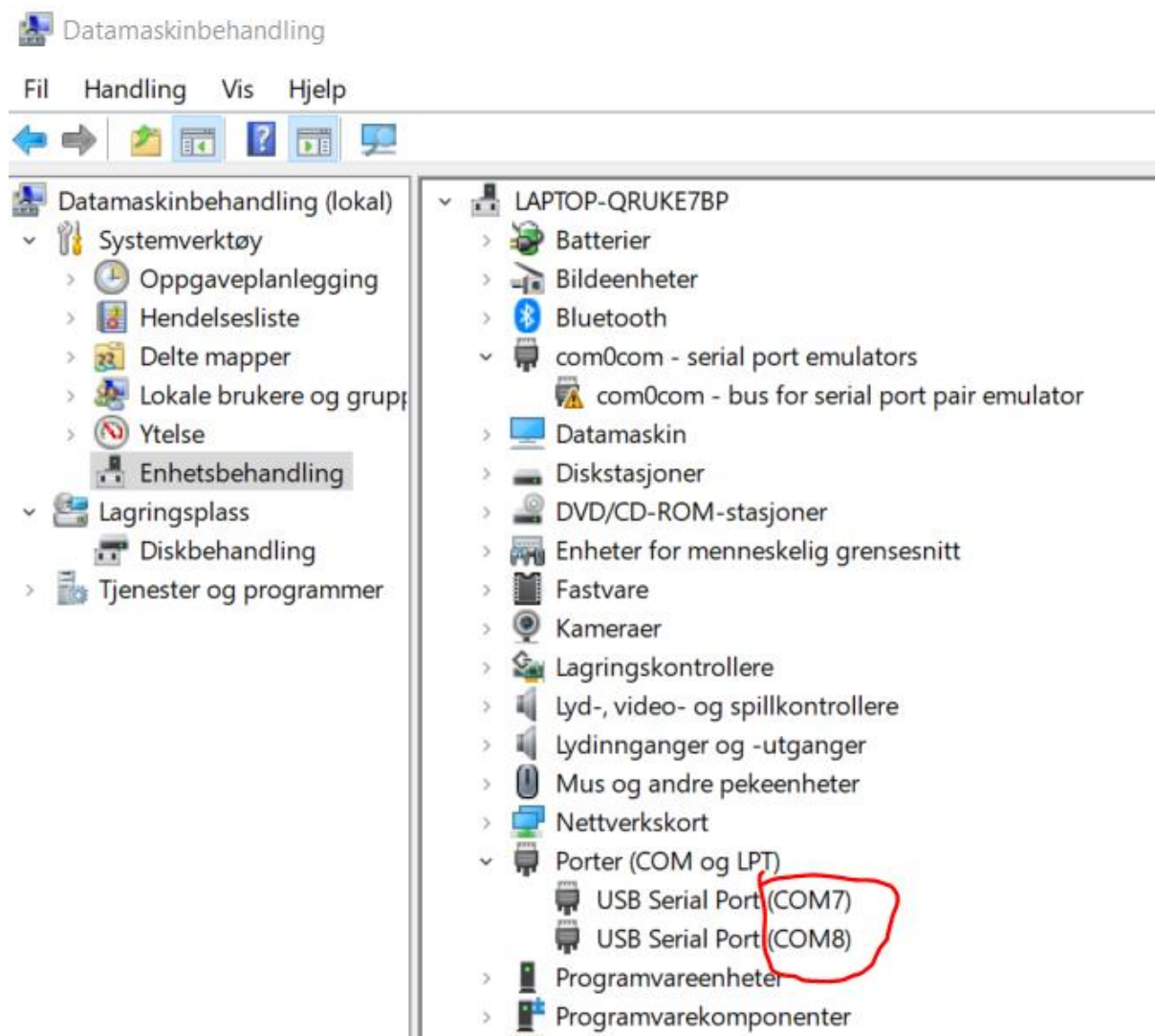
Vi har også et enklere USB-RS232 adapter enn USB-WTN egnet for kabel 037-10, spør oss!

2.5.1.3 Innstillinger i PC-program ved kommunikasjon fra PC til D-LINE

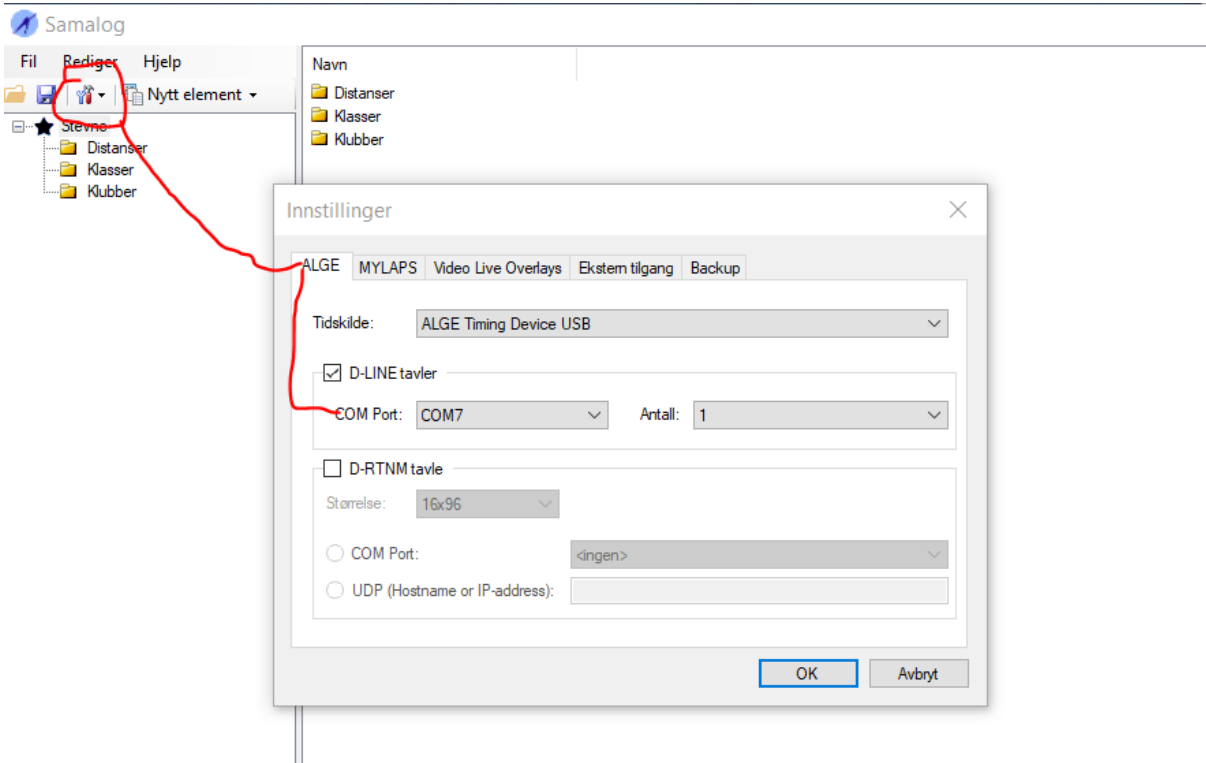
For at du skal kunne sende data fra PC til D-LINE må du først finne ut hvilke COM-porter PC'n din har tildelt USB-WTN el. USB-RS232 adapter. (når du kobler USB-WTN via usb-mini kabel til PC, oppretter PC to com-porter). Disse finner du slik:



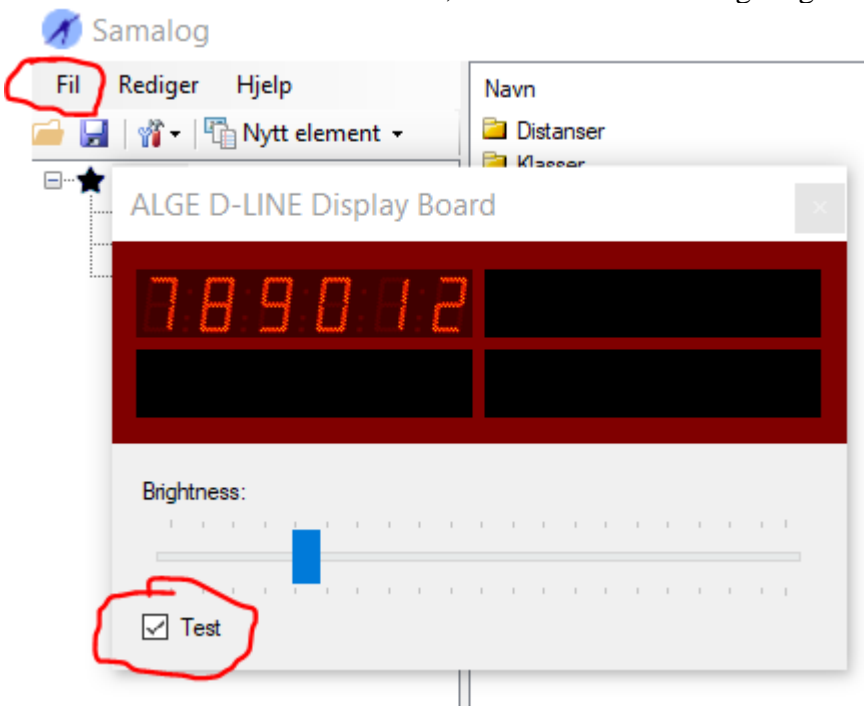
Som du ser i neste bilde fikk jeg tildelt COM-port 7 og 8 på min LapTop PC med Win10.



Hvilket COMnr (i eksemplet COM7 og COM8) du skal sette inn i resultatservice-programmet ditt (Samalog), må du prøve deg frem til slik som vist på neste side.



Når du har lagt inn COM7 som over og oppdatert med OK, kan du sjekke om COM7 er den riktige:
-Test om du har kontakt med tavla, enklest slik: i Samalog velg FIL → Alge D-LINE, se bildet:



-Dra nå 'Brightness' litt til venstre og høyre og se om lysstyrken på tavla endrer seg, da har du funnet riktig Com-port.

-Hvis lysstyrken IKKE endrer seg, da går du tilbake til forrige skjermbilde, finner den andre comport verdien din og prøver med den i stedet.

P.S.1: det ble COM8 som var den riktige på min PC 😊

P.S.2: reagerer tavla på 'Brightness'-testen, men ikke når du sender tidtakerdata, les da pkt. 2.5.

2.5.2 Når du benytter SSCM resultatprogram i PC

Tavler kobles til SSCM PC og får data fra SSCM middleware PC.
Konferer SSCM manualer.

Du trenger en **Alge-Timing kabel 205-02 og et USB-RS232 adapter** for å koble sammen Timy3W og SSCM middleware PC. Kabel har 25-pins plug mot Timy3 og adapter har USB mot SSCM PC.

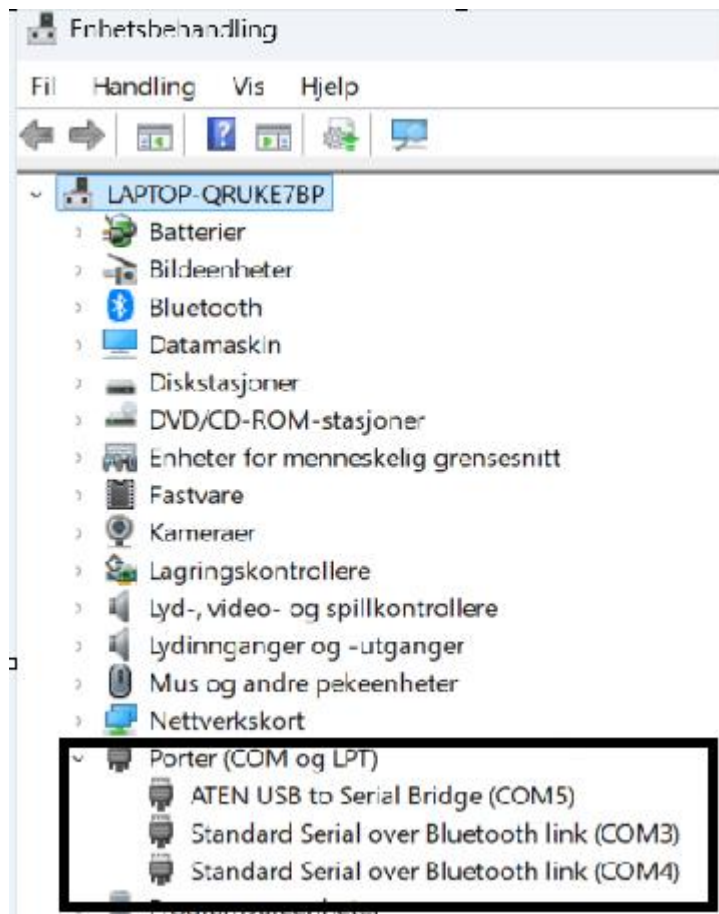
Første gangs oppkobling mot en SSCM middleware PC utføres slik:

Ved oppkobling er faktorenes rekkefølge IKKE likegyldig, gjør slik:

- SSCM PC må være påslått og ha tilgang til internett
- Ikke koble sammen kablene ennå, sett kun 'USB to RS232 adapter' inn i SSCM PC slik at adapter blir installert automatisk med riktige drivere.
- Koble 205- kabelen til Timy3 klokka sin 25-pins utgang.
- Koble sammen 9-pins pluggene på 205- kabel og adapter.

Når man i SSCM må oppgi com-port nummer som data kommer inn på, da finnes dette slik, (etter at USB-RS232 adapter er installert og tilkoblet SSCM PC):

Enhetsbehandling:



Som du ser har ATEN-adapter fått tildelt COM5

Får du opp flere com-porter må du prøve hvilken som har forbindelsen til Timy3.

2.6 WTN oppdatering av programvare

Bør gjøres før sesongstart, når det kjøpes ny(e) WTN-enheter, og når det kommer anbefaling fra Alge om oppdatering. Alle enheter anbefales oppdatert samtidig og gjøres lettest fra Timy3 W(P).

Sjekk at alle WTN-enheter er påslått, ligger minst 0,5m fra hverandre, og er satt til samme TEAM.

Oppdatering for TIMY3 beskrives i manualen pkt. 6 «Timy3 Update» og pkt. 9.9 «WTN». Deretter foretas oppdatering av WTN-enhetene via 'Broadcast Parm' se pkt. 9.9.7.

3. Bruk av systemet / slå det på

Et trådløst system har alltid en 'master'-enhet der de andre kobler seg på og henter innstillinger fra. Vi anbefaler derfor at dere alltid slår på Timy3 / OPTIc3 kamera (hvis dere har slikt) først. På samme måte er BANG2 / BANG W master for startpistol. Slå på i rekkefølge som vist nedenfor.

3.1 Timy3

Timy3 slås på først som beskrevet tidligere i pkt. 2.1

3.2 Fotoceller

Fotoceller stilles inn mot reflektor og slås på som beskrevet i pkt. 2.2

3.3 Høytaler BANG2 / BANG W

Bang høytaler stilles inn og slås på som beskrevet i pkt. 2.3.a og 2.3.b

3.4 Startpistol

Startpistol e-START W slås på som **siste** enhet, innstilling er beskrevet under pkt. 2.4

4. Slå av utstyret

4.1 Timy3

Timy3 slås av ved å holde inne <STOP>knappen, inntil du blir bedt om å bekrefte avslutning.

4.2 Slå av fotocellene

Vend On/Off-bryteren på fotocellene til **Off**, slik at batteriene ikke brukes opp.

4.3 Slå av BANG2/ BANG W

Vend On/Off-bryteren til **Off**

4.4 Slå av e-START W

Trykk inn og hold inne avtrekkeren i ca. 5 sek, inntil status-LED lyser permanent rødt.

-Sjekk før bruk at BANG2 / BANG W (12t) og E-START-W (4 t), er full-ladet, og at fotocellene har gode batterier installert.

NB !

5. Tips og feilsøking

Først TIPS om 'vanlige' brukerfeil som gjøres:

-Klassisk feil er at TIMY3 er blitt oppdatert med ny **Firmware**, da resettes fabrikkinnstillinger til **TEAM=1**, og for skøyter er det korrekte **TEAM=2**.

I slikt tilfelle må du gjennomgå **alle** innstillingene i pkt. 2.1, og sette riktige verdier for Timy3, se sidene 7-9.

-Mangelfull lading av BANG og E-START W:

Sjekk kvelden før bruk at BANG2 / BANG W (12t) og E-START-W (4 t), er full-ladet, og at fotoceller har gode batterier.

BANG2 / BANG W / BANG bør lades etter hver bruk, og deretter full-lades ca en gang pr. måned (også utenom sesong).

Hvis ikke kan blybatteriene lade seg ut og bli ødelagt.

NB !

-Dere som veksler mellom trådløs startpistol (e-start W) og kablet startpistol (e-start) / kruttrevolver **må justere** mellom «Wireless» og «Wired C0» innstilling i meny bak på BANG2 høyttaleren. Her er det dessverre lett å trykke Default når man lagrer istf. Exit. Trykkes Default mister man forbindelsen til Timy3 klokka. Gjort er av og til utgjort, og i dette tilfellet anbefales å sette alle verdier for BANG2 på nytt, se side 10.

Feilsøking:

Symptom: 'Pulse Hold' meldinger kommer gjentagende i Timy3 display

Løsning: -En fotocelle eller reflektor er ute av stilling
-Kan også skyldes svakt batteri i fotocelle

Symptom: Når en utøver passerer fotocelle i f.e. indre bane får man impuls også fra ytre bane.

Løsning: Skyldes vanligvis dårlig oppsett av celler mot midt-reflektor slik at cellene bruker hverandre som reflektor.

Symptom: WTN-startimpuls (vanligvis fra 100m/500m) når ikke frem til Timy3W, man mister kontakt mellom BANG2 høyttaler og TIMY3 tidtakerklokke.

Løsning: **a)** Flytt litt rundt på BANG og/eller Timy3 **før stevnet starter** for å finne optimal plassering av enhetene. En liten flytting kan gi stor forbedring.

forts. neste side

9.9.2 STATE bildet i Timy3 displayet viser link-kvalitet og signalstyrke:

```
STATE U 18.c1
1 -> end+
2 -> 02:03:00 ↑ Team: 1
3 -> RF-Ch: 4
4 -> EDGE: 1
5 -> Power: 10 GAZ: 2400
6 -> Lqi: 125 232: off
7 -> Rssi: *** G R
```

Du bør ha minst to stjerner i **Rssi** og høyest mulig +tall i **Lqi** før konkurransen starter. 1-en stjerne og lavere enn -40 gir deg garantert problemer. Ved -65 Lqi mister man forbindelsen.

b) Prøv å skifte til en annen frekvens for WTN-radiokommunikasjonen. Dette gjøres ved å skifte TEAM fra default TEAM=2 til f.e. TEAM=8 Test først om dette hjelper ved å endre TEAM i startpistol og Timy3, og få så noen til å gå litt rundt med startpistolen til du finner et gunstig sendested.

c) På noen baner hjelper det ikke hvor man enn flytter seg, eller det er ikke praktisk å ha startpistol/høytaler på stedet med god kommunikasjon I slike tilfeller må man inn med en ekstra WTN-enhet som best plasseres der hvor man fant beste kommunikasjon til Timy3.

Symptom: Dårlig (lav) lyd i BANG høytaler ved pistolsmell

Løsning: Optimaliser BANG innstillingene som vist på neste side.

forts. neste side

Optimalisering av BANG2 innstillinger for skøytelep:

- a) Sjekk at knotten mellom 12 og 13 på bildet IKKE er trykket inn,
- b) Knopper 8,9,10 settes til MINIMUM (completely turn off the controllers of unused signal sources)



c) Sjekk at start lyd er satt til 100% (via displayet bak på BANG2)

2.7.3 "Start sound level" This setting adjusts the volume of the start sound. It should normally be set at 100 %. The total volume is usually adjusted with the controller MASTER. Only change this setting if your application requires it.

2.7.5 "False start level" This setting adjusts the volume of the false start sound. It should normally be at 100 %. The total volume is usually set with controller MASTER. Only change this setting if your application requires it.